



REPUBLIKA SLOVENIJA
MINISTRSTVO ZA ŠOLSTVO IN ŠPORT



uvajanje novih izobraževalnih
programov na področju storitev



Naložba v vašo prihodnost
OPERACIJO DELNO FINANCIRA EVROPSKA UNIJA
Evropski socialni sklad

Lorena Mihelač

UVOD V GLASBENO TEORIJU 4

Program: PREDŠOLSKA VZGOJA
Modul: GLASBENO IZRAŽANJE



Vir: <http://www.flickr.com>

Ljubljana, maj 2010

Srednje strokovno izobraževanje

Program: **Predšolska vzgoja**
Modul: **Glasbeno izražanje**

Naslov učnega gradiva
Uvod v glasbeno teorijo 4

Ključne besede: **glasbena teorija, glasbeni elementi.**

Seznam kompetenc, ki jih zajema učno gradivo:

Spoznavanje tonalne in realne transpozicije, postopkov variiranja in postavitve spremljave.

Uporaba sodobnih pedagoških metod in oblik dela pri uporabi transpozicije in variiranja na področju predšolske vzgoje.

Povezovanje in uporaba konkretno pridobljenega znanja v različnih glasbenih projektih, ki se izvajajo v vrtcu.

CIP - Kataložni zapis o publikaciji
Narodna in univerzitetna knjižnica, Ljubljana

781:37.015.31(075.034.2)

MIHELAČ, Lorena

Uvod v glasbeno teorijo 4 [Elektronski vir] / Lorena Mihelač. - El. knjiga. - Ljubljana : GZS, Center za poslovno usposabljanje, 2010. - (Srednje strokovno izobraževanje. Program Predšolska vzgoja. Modul Glasbeno izražanje)

Način dostopa (URL): <http://www.unisvet.si/index/index/activityld/82>. - Projekt UNISVET

ISBN 978-961-6413-46-6

252059136

Avtor(ica): **Lorena Mihelač**
Recenzent(ka): **Andrej Ožbalt**
Lektor(ica): **Helena Kostelec**

Založnik: **GZS Ljubljana, Center za poslovno usposabljanje**
Projekt **unisVET**

URL: <http://www.unisvet.si/index/index/activityld/82>

Kraj in datum: **Ljubljana, maj 2010**



To delo je ponujeno pod licenco Creative Commons:
Priznanje avtorstva-Nekomercialno-Deljenje pod enakimi pogoji.

Učno gradivo je nastalo v okviru projekta unisVET Uvajanje novih izobraževalnih programov v srednjem poklicnem in strokovnem izobraževanju s področja storitev za obdobje 2008-2012, ki ga sofinancirata Evropska unija preko Evropskega socialnega sklada in Ministrstvo Republike Slovenije za šolstvo in šport. Operacija se izvaja v okviru operativnega programa razvoja človeških virov za obdobje 2007 – 2013, razvojne prioritete: Razvoj človeških virov in vseživljenjskega učenja, prednostna usmeritev: Izboljšanje kakovosti in učinkovitosti sistemov izobraževanja in usposabljanja.

Vsebina gradiva v nobenem primeru ne odraža mnenja Evropske unije. Odgovornost za vsebino nosi avtor.

UVODNI NAGOVOR AVTORJA

Učenje glasbenih elementov in pojmov je dolgotrajno in verjetno za marsikaterega zelo dolgočasno. Vendar je njihovo poznavanje obvezno za vse, ki se želijo usmeriti na področje predšolske vzgoje, kjer ima glasba nedvomno pomembno vlogo.

Lahko izvajamo neko skladbo na glasbilu ali s petjem »po občutku«. Tudi to je možno, navsezadnje zgodovina glasbe in glasbenih izvajalcev je polna primerov nadarjenih posameznikov, ki s brez kakršnega koli učenja glasbe uspešno izvajajo glasbo.

Če je tako, se seveda z razlogom sprašujemo, zakaj je treba obvladati nujno osnovne glasbene elemente in celo tako težke elemente, kot so intervali in akordi predstavljeni v gradivu »Uvod v glasbeno teorijo 3«.

Moramo se zavedati, da je vrtec za predšolskega otroka prvi vstop v nekakšno organizirano obliko vzgajanja in izobraževanja in prav iz tega razloga, mu je treba dati znanje, ki ga bo lahko koristil v svojem življenju naprej in mu razvijati kolikor se le da njegove sposobnosti.

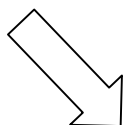
V tem smislu je posameznik lahko še tako glasbeno nadarjen, vendar bo težko določene zadeve razumel pri otroku ali mu razvijal njegove glasbene sposobnosti brez sistematično pridobljenega glasbenega znanja.

Če ima predšolski vzgojitelj dobro poznavanje npr. ritma, tonov, načinov prirejanja kakšne melodije, če ve v kakšnem tonskem razponu naj bi otrok pel ali katere glasbene dejavnosti naj bi počel, potem se lahko loti razvijanja glasbenih sposobnosti pri otroku ali opozori starše na določene pomanjkljivosti pri otroku, ki jih je odkril v delu z njim (npr. slabši posluh, slabši občutek za ritem itn.).

Izhajajoč iz teh smernic so nastala e-gradiva »Uvod v glasbeno teorijo 1, 2, 3 in 4«, kjer je glavni poudarek na glasbeni teoriji oz. na vsem tistem, kar je potrebno za delo na glasbenem področju enega bodočega vzgojitelja predšolskih otrok.

»Uvod v glasbeno teorijo 4« je zadnje e-gradivo v zbirki e-gradiv, ki obravnavajo glasbeno teorijo. Tokratno gradivo obravnava izredno zanimivo in uporabno snov, ki omogoča izjemno popestritev otroških in ljudskih pesmic, s katerimi se srečuje vzgojitelj predšolskih otrok skoraj vsakdan na svojem delu. Delo in poglobljanje v tem e-gradivu iščejo vsekakor poznavanje snovi iz prejšnjih e-gradiv, ki obravnavajo glasbeno teorijo (»Uvod v glasbeno teorijo 1, 2 in 3«).

»Uvod v glasbeno teorijo 4« je tako kot »Uvod v glasbeno teorijo 1, 2, in 3« možno uporabiti širše, torej ne samo na področju programa za predšolsko vzgojo, ampak tudi kot pripomoček pri učenju glasbene teorije na nižji glasbeni šoli, pri učenju glasbene vzgoje na osnovni šoli ali pri učenju glasbene umetnosti na srednjih šolah. V pomoč bo vsekakor vsem tistim, ki se ljubiteljsko ukvarjajo z glasbo in bi radi želeli pridobiti znanje na področju glasbene teorije.



Opomba: vse slike, ki vsebuje note, pavze, črtovja, ključe ipd. tako kot druge slike, so avtorsko delo Lorene Mihelač, razen če pod sliko ni naveden drugi vir.

KAZALO VSEBINE

• Uvodni nagovor avtorja	3
• Tonalna transpozicija	5
• Realna transpozicija	6
• Transpozicija iz dura v dur	7
• Transpozicija iz dura v vzporedni mol	9
• Transpozicija iz dura v istozveneči mol	12
• Variacija in postopki variiranja	15
• Določanje glavnih stopenj v lestvici: tonika, subdominanta in dominanta	18
• Literatura	23
• Vaje	24-34

KAZALO SLIK IN NOTNIH PRIMEROV

• Notni primer tonalne transpozicije	5
• Število višajev v durovi lestvici	6
• Število nižajev v durovi lestvici	7
• Realna transpozicija iz C-dura v G-dur	7, 8
• Realna transpozicija iz G-dura v A-dur	8, 9
• Realna transpozicija iz C-dura v vzporedni a-mol	10, 11
• Realna transpozicija iz F-dura v vzporedni d-mol	11, 12
• Realna transpozicija iz C-dura v istozveneči c-mol	12, 13
• Realna transpozicija iz D-dura v istozveneči d-mol	13, 14
• Variacija – ritem	15
• Variacija – taktovski način	15

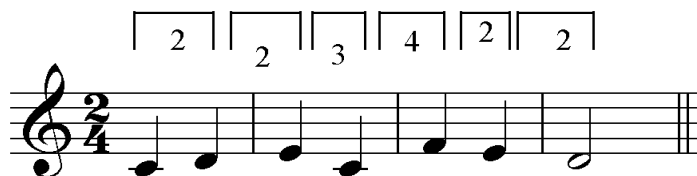
• Variacija – transpozicija (iz dura v dur)	16
• Variacija – transpozicija (iz dura v vzporedni mol)	16
• Variacija – transpozicija (iz dura v istozveneči mol)	16
• Variacija – artikulacija	16
• Variacija – dinamika	17
• Variacija – barva	18
• Stopnje v lestvici	18
• Glavne stopnje v G-duru	19
• Glavne stopnje v F-duru	20
• Določanje stopenj v melodiji v G-duru	20-22

TRANSPOZICIJA

Zelo uporaben postopek v glasbi je t. i. transpozicija, s katero prenesemo skupino tonov (intervalov, lestvic, akordov ...) za določeno število tonov (za določen interval) navzgor ali navzdol. Poznamo *tonalno transpozicijo* in *realno transpozicijo*.

- *Tonalna transpozicija*

S tonalno transpozicijo transponiramo (prestavljamo) tone, lestvice, akorde ipd. *znotraj* tonalitete. Iz spodnjega primera, ki ga bomo v naslednjem notnem primeru transponirali, je razvidno, da smo začeli na tonu »c1«. Nad notami so tudi številke, ki označujejo, za koliko tonov se premakamo navzgor oz. navzdol. Od note c1 do d1 smo se premaknili za dva tona (noto »c1« štejejo kot prvi ton, noto »d1« štejejo kot drugi ton!). Od note d1 do e1 smo se spet premaknili za dva tona, od note e1 do c1 smo se premaknili za tri tona, od note c1 do f1 smo se premaknili za štiri tone in na koncu od note e1 do d1 smo se spet premaknili za dva tona.



Če imamo nalogo narediti tonalno transpozicijo tega kratkega notnega primera na tonu »d1«, bi rešitev izgledala takole:

transpozicija na ton "d"



Upoštevamo torej *enako* razdaljo med toni in *enako* gibanje tonov. Če bi isto melodijo tonalno transponirali na ton »f1«, bi rešitev bila:



DELOVNA NALOGA

Izpolni delovni list številka 1, 2 in 3.

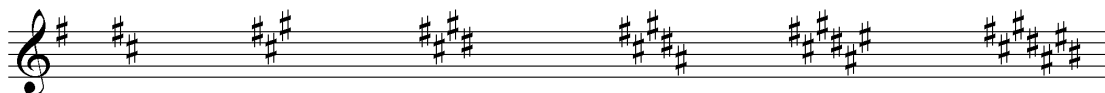
- *Realna transpozicija*

Pri realni transpoziciji transponiramo iz ene tonalitete v drugo (npr. iz dura v dur, iz dura v vzporedni mol, iz dura v istozveneči mol, iz mola v vzporedni dur, iz mola v mol ...).

Ta postopek je zelo uporaben, ker omogoča izvajanje neke melodije (skladbe, lestvice, akorda ipd.) v tisti tonaliteti, ki nam najboljše odgovarja (zaradi naše višine glasu, zaradi izvajanja na Orffovih glasbilih ipd.).

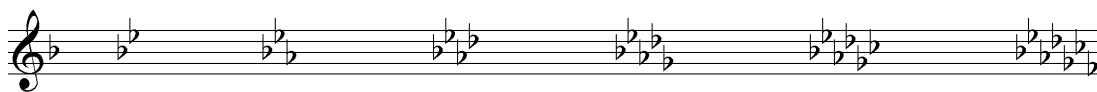
Realna transpozicija je dobra rešitev za marsikaterega glasbenika, ker vsi ne beremo enako dobro note v tonalitetah z veliko višajev ali nižajev in prav tako nismo vsi tehnično enako dobro pripravljeni, da igramo v bolj zahtevnih tonalitetah (z veliko višajev/nižajev).

Postopek realne transpozicije je zelo enostaven, v kolikor poznamo dobro lestvice (durove in molove) in njihovo število višajev oz. nižajev. Spodnji notni primeri kažejo število akcidentov (predznakov) v durovih lestvicah z višajem:



G-dur	D-dur	A-dur	E-dur	H-dur	Fis-dur	Cis-dur
1 višaj	2 višaja	3 višaja	4 višaja	5 višajev	6 višajev	7 višajev

Durove lestvice z nižajem:



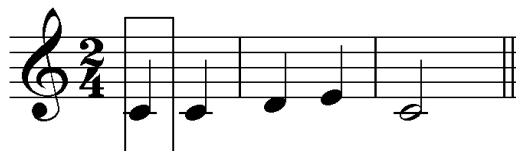
F-dur	B-dur	Es-dur	As-dur	Des-dur	Ges-dur	Ces-dur
1 nižaj	2 nižaja	3 nižaja	4 nižaja	5 nižajev	6 nižajev	7 nižajev

REALNA TRANSPOZICIJA IZ DURA V DUR

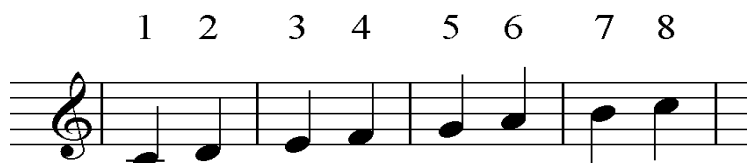
Postopek realne transpozicije iz dura v dur:

(1. naloga: transponiraj notni primer iz C-dura v G-dur)

- najprej obkrožimo *začetni* ton, v našem notnem primeru je nota »c1«,



- glede na to, da smo v C-duru, si napišemo lestvico C-dur, da bi ugotovili, kateri je ton »c«(začetni ton) po vrstnem redu v C-dur lestvici. Nad toni napišemo številke (zaporedno število tona v lestvici),



- naš začetni ton »c1« iz notnega primera je torej v C-dur lestvici prvi ton (lahko bi bil tudi 8. ton, vendar je lažje vzeti 1. ton, ker sta 1. in 8. ton noti »c«),
- glede na to, da moramo realno transponirati melodijo v G-dur, bomo *najprej* napisali G-dur lestvico, da bi ugotovili, kateri je prvi ton po vrstnem redu v G-dur lestvici,



- iz notnega primera je razvidno, da je prvi ton v G-dur lestvici nota »g1«, kar pomeni, da bomo našo melodijo začeli s tonom »g« (pri tem ni bistveno, ali začnemo na noti g1, g2, g3, g, G itn., bistveno je samo, da začnemo z noto »g«),
- sedaj pa napišemo ključ, določeno število višajev/nížajev, kar je v našem primeru G-dura samo en višaj (fis), isti taktovski način (2/4 takt) in transponiramo notni primer tako, da začnemo od tona »g«. Pri tem upoštevamo enako razdaljo med toni in enako gibanje tonov:



rešitev realne transpozicije iz C-dura v G-dur

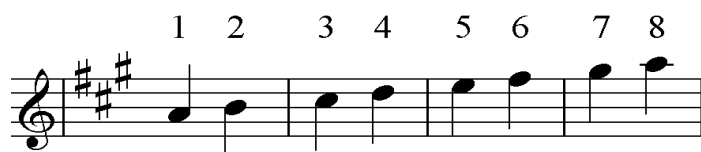
(2. naloga: transponiraj notni primer iz G-dura v A-dur)



- ugotovimo začetni ton v primeru, ki je nota »h«,
- napišemo G-dur lestvico, ker smo v G-dur tonaliteti in poiščemo ton »h«:



- iz G-dur lestvice je razvidno, da je nota »h« tretji ton po vrstnem redu,
- napišemo A-dur lestvico, ker moramo notni primer transponirati v A-dur:



- ker se je začel naš notni primer v G-duru na tretjem tonu v G-duru, bomo sedaj poiskali tudi tretji ton v A-dur lestvici. Iz zgornjega notnega primera je razvidno da je tretji ton v A-dur lestvici nota »cis«,
- napišemo ključ, tri višaja (ker A-dur ima tri višaja), isti taktovski način in začnemo našo transpozicijo na tonu »cis«:



rešitev realne transpozicije iz G-dura v A-dur

DELOVNA NALOGA

Izpolni delovni list številka 4.

REALNA TRANSPOZICIJA IZ DURA V VZPOREDNI MOL

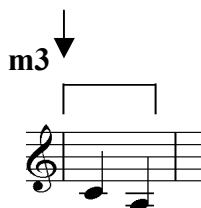
Vsaka durova lestvica ima t. i. »dvojčico« - vzporedni mol, ki ima enako število višajev oz. nižajev. Enako velja za molovo lestvico, ki ima tudi svojo »dvojčico« - vzporedni dur.

Če smo v durovi lestvici, imamo dve možnosti, da poiščemo vzporedno molovo lestvico. Prva možnost je ta, da od prvega tona durove lestvice gremo za malo terco (en ton in pol) navzdol:

- smo v C-duru:



- prvi ton v C-duru je nota »c«. Od note »c« gremo za malo terco (ton in pol) navzdol:



- mala terca (m3) navzdol od tona »c« je »a« (glej e-gradivo »Uvod v glasbeno teorijo 3«).
- vzporedni mol od C-dura je torej a-mol. C-dur nima nobenega predznaka, kar pomeni, da tudi vzporedni mol a-mol nima nobenega predznaka. Lestvico začnemo od note »a«:



3



- notni primer transponiramo iz C-dura v vzporedni mol tako, da začnemo torej na tonu »c«:



transponirani notni primer iz C-dura v a-mol

(2. naloga: transponiraj notni primer iz F-dura v vzporedni mol)



- poiščemo vzporedni mol od F-dura in to, ali s pomočjo male terce od tona »f« navzdol ali z iskanjem 6. tona v F-dur lestvici, ki je ton »d«. Torej vzporedni mol od F-dura je d-mol,



- v notnem primeru poiščemo začetni ton, ki je ton »c«. Ton »c« je v F-dur lestvici 5. ton po vrstnem redu, kar pomeni, da bomo v vzporednem molu začeli tudi s 5. tonom, ki je ton »a«,

5



- notni primer iz F-dura transponiramo v d-mol tako, da začnemo torej na tonu »a«:



DELOVNA NALOGA

Izpolni delovni list številka 5.

REALNA TRANSPOZICIJA IZ DURA V ISTOZVENEČI MOL

Transpozicija iz dura v istozveneči mol zahteva dobro poznavanje intervalov, zlasti male terce. Poteka pa tako, da transponiramo iz npr. C-dura v c-mol, iz D-dura v d-mol, iz F-dur v f-mol itn. Kakor je razvidno, zadržimo isto črko, vendar so predznaki v duru in v istozvenečem molu popolnoma drugačni.

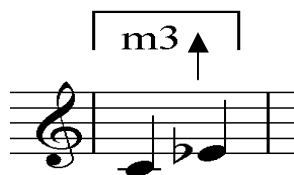
(1. naloga: transponiraj iz C-dura v istozveneči mol)



- pri transpoziciji iz dura v istozveneči mol je najbolj bistveno ugotoviti, v katerem duru je napisan notni primer. V našem slučaju je to C-dur (nimamo nobenih predznakov),
- napišemo C-dur lestvico:



- na prvi ton v lestvici, ki je ton »c«, postavimo malo terco (m3) *navzgor*:



- mala terca navzgor na tonu »c« je ton »es«, kar pomeni, da bomo poiskali sedaj *durovo lestvico (!)*, Es-dur lestvico ter število njenih predznakov. Iz tabele, kjer so napisane durove lestvice, je razvidno, da ima Es-dur tri predznake, nižaje »b«, »es« in »as«,
- Es-dur ima kot vzporedni mol c-mol, ki ima isto število predznakov ter iste nižaje. Ker je c-mol hkrati tudi istozveneči mol C-duru, pomeni da bomo naš primer transponirali tako, da bomo notni primer enostavno *prepisali*, vendar bomo upoštevali samo druge predznake:

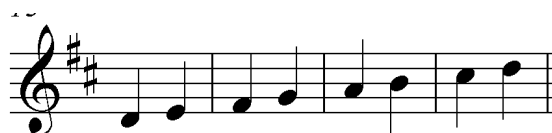


- kot je razvidno iz zgornjega notnega primera, smo melodijo *prepisali*, vendar smo ji dodali popolnoma druge predznake. Pri transpoziciji iz dura v istozveneči mol se ne sprašujemo torej, s katerim tonom začenja notni primer, ker to ni bistveno. Bistveno je samo ugotoviti, v katerem duru je napisan izvorni notni primer, nato ugotavljamo s pomočjo male terce dur, ki nam bo dal število predznakov za vzporedni mol, ki je hkrati tudi istozveneči mol.

(2. naloga: transponiraj iz D-dura v istozveneči mol)



- notni primer je napisan v D-duru, kar pomeni, da si bomo zapisali D-dur lestvico:



- na začetni ton D-dur lestvice, ki je ton »d«, postavimo malo terco navzgor:



- mala terca na tonu »d« navzgor je ton »f«, kar pomeni, da bomo poiskali F-dur lestvico. Iz tabele za durove lestvice je razvidno, da ima F-dur en nižaj, nižaj »b«,
- vzporedna lestvica F-dura je d-mol, ki je hkrati tudi istozveneči mol od D-dur lestvice,
- notni primer, ki je bil napisan v D-duru bomo enostavno prepisali, vendar bomo v istozvenečem molu dodali nižaj »b«. Kot je razvidno iz notnega primera, je začetni ton v izvirnem notnem primeru enaki začetnem tonu v transponiranem notnem primeru:



Zapomnimo si pet osnovnih pravil, ki veljajo za katero koli realno transpozicijo:

1. *kje sem (v katerem duru ali molu je napisan notni primer)?*
2. *če vem, kje sem, napišem lestvico – tisto, v katerem je notni primer,*
3. *kam grem (v kateri dur ali mol moram transponirati primer)?*
4. *napišem ciljno lestvico, tisto, v katero bo transponiran notni primer,*
5. *ugotovim vedno ZACETNI TON V IZVIRNEM NOTNEM PRIMERU, ker na podlagi tega začetnega tona začnemo tudi transpozicijo!*

DELOVNA NALOGA

Izpolni delovni list številka 6.

Pri variiranju taktovskega načina enostavno dodamo manjkajoče notne vrednosti (ali pavze) ali jih odvezamo, oz. zvečamo ali zmanjšamo izvirno notno vrednost not iz teme, odvisno od tega, v katerem taktovskem načinu je napisana tema in v kateri taktovski način variiramo.

- variacija – transpozicija

Pri variiranju lahko uporabimo vse postopke s področja transpozicije, ki smo se jih naučili malo prej. Torej našo melodijo lahko variiramo tako, da jo transponiramo iz dura v dur, iz dura v vzporedni mol ali iz dura v istozveneči mol.

- iz dura v dur,

62 C-dur G-dur

- iz dura v vzporedni mol,

72 C - dur a - mol

- iz dura v istozveneči mol,

81 C - dur c - mol

- variacija – artikulacija

Temo lahko variiramo tudi tako, da ji spremenimo izvirno artikulacijo (legato, staccato, tenuto, portato ...).

- temo izvajamo legato, variacijo staccato (kratko),

22 tema variacija: staccato

Isto temo bi lahko variirali tudi drugače:

- temo izvajamo legato, variacijo pa kombinirano (legato-staccato),

22 tema variacija

- variacija – dinamika

12 tema variacija

Začetna tema je lahko napisana v neki dinamiki, ki je npr. forte »f« (f=forte, kar pomeni glasno, glej označbo »f« v temi). Variiramo jo lahko tako, da ji spremenimo dinamiko in jo izvajamo npr. piano (piano=tiho, glej označbo »p« v variaciji).

Isto temo bi lahko variirali še drugače:

tema variacija

Za lažje variiranje v dinamiki so spodaj podane oznake, ki se najbolj pogosto uporabljajo na področju dinamike v glasbi:

fff (fortissimo possibile) = glasno, kolikor je mogoče

ff (fortissimo) = zelo glasno

f (forte) = glasno

ppp (pianissimo possibile) = tiho, kolikor je mogoče

pp (pianissimo) = zelo tiho

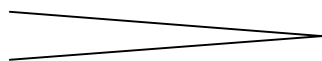
p (piano) = tiho

mf (mezzoforte) = srednje glasno

mp (mezzopiano) = srednje tiho



crescendo (naraščajoče); okrajšava *cresc.*



decrescendo (pojemajoče); okrajšava *decresc.*

Vse stopnje v lestvici niso enako močne (poudarjene, oz. bistvene). Najbolj močna je I stopnja, ki ji rečemo *tonika*, sledi V stopnja *dominanta* ter IV stopnja *subdominanta*. Toniko označujemo s črko T, subdominanto s črko S ali SD in dominantno s črko D.

Če analiziramo npr. otroške pesmice, ljudske pesmi ali neke druge skladbe, lahko ugotovimo, da se večina teh skladb (pesmic) ponavadi spremlja s spremljavo, ki sloni celo samo na dveh glavnih (npr. tonika in dominantna, redkeje tonika in subdominanta) ali na treh glavnih stopnjah (tonika, subdominanta in dominantna).

Da bi ugotovili v katerih stopnjah se giblje naša skladba ali katere stopnje lahko uporabimo v naši spremljavi, si pomagamo tako, da celotni postopek razdelimo na tri dela.

Prvi del

- najprej ugotovimo v kateri tonaliteti je napisana naša skladba,
- ko ugotovimo tonaliteto, si jo tudi napišemo (napišemo lestvico). Če je napisana skladba npr. v C-duru, napišemo C-dur lestvico, če je napisana skladba v G-duru, napišemo G-dur lestvico itn.,
- v lestvici označimo glavne stopnje, torej toniko (I stopnja), subdominanto (IV stopnjo) in dominantno (V stopnjo),
- glavnim stopnjam dodamo še kvintakorde.

(nekaj primerov)

Primer 1



Melodija je napisana v G-duru, ker ima samo en predznak, in sicer višaj »fis« (lahko bi bila tudi napisano v e-molu, vendar smo končali s tonom »g«).

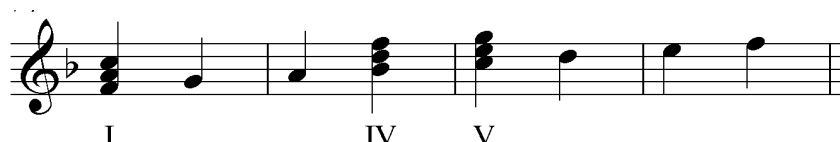
Sedaj bomo pa napisali G-dur lestvico, označili glavne stopnje (toniko, subdominanto in dominantno) in jim dodali kvintakorde:



Primer 2

Melodija je napisana v F-duru, ima en predznak, nižaj »b«.

Napisali bomo torej F-dur lestvico, označili glavne stopnje in jim dodali kvintakorde:



Torej, odvisno od tega, v kateri tonaliteti smo, bomo napisali ustrezno lestvico. Tega postopka ne smemo zgrešiti, ker v nasprotnem primeru ne bomo mogli določati stopnje!

DELOVNA NALOGA

Izpolni delovni list številka 8.

Drugi del

Glavnim stopnjam smo dodali akorde, ker nam ti akordi omogočajo določanje stopnji v skladbi, oz. nam omogočajo dodajanje spremljave. Ponavadi začnejo skladbe na toniki in končajo na toniki, kar nam že na samem začetku olajša delo.

Drugi del postopka določanja stopnji poteka tako, da vsakemu tonu v melodiji poiščemo ustrezno stopnjo. To naredimo tako, da vsaki ton iz melodije poiščemo v akordih, ki smo jih dodali glavnim stopnjam.

V spodnjem primeru to pomeni, da bomo tonu »h« v prvem taktu dodali stopnjo toniko (T), ker se ton »h« nahaja v akordu, ki smo ga dodali I. stopnji:

I stopnja v G-duru



D
T T



Tonu »d« v prvem taktu bomo dodali toniko (T), ker se ta ton tudi nahaja v akordu na I. stopnji, vendar istočasno lahko dodamo dominantno (D), ker se ton »d« nahaja tudi v dominantni:



V prvem taktu prevladuje tonika (izbrali smo jo dvakrat), torej bomo prvem taktu določili toniko (T). Vedno pogledamo, katera stopnja največkrat prevladuje, in tista, ki prevladuje, jo izberemo.

T ← prevladuje tonika

D
T T



Rešitev ostalih stopenj v isti melodiji je naslednji (*ne pozabimo: vsaki ton iz melodije poiščemo ali v toniki ali v subdominanti ali v dominantni!*):

prevladuje: T T S D T

D S D D S
T T T T S S T D T D T

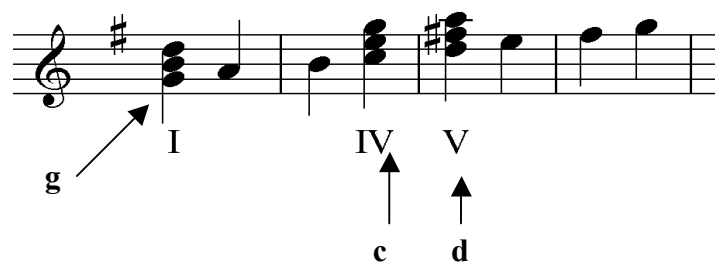


S poševno pisavo so označene rešitve stopenj, ki prevladujejo v nekem taktu:

- 1. takt: tonika (T),
- 2. takt: tonika (T),
- 3. takt: subdominanta (S) na 1. dobi in dominantna (D) na 2. dobi,
- 4. takt: tonika (T).

Tretji del

Sedaj ko smo določili stopnje v melodiji, lahko določimo tudi spremljavo. V pomoč nam je *prvi* ton akorda, ki ga dodamo toniki, subdominanti ali dominantni. To pomeni, da je prvi ton akorda na toniko ton »g« (G-dur akord), prvi ton akorda na subdominanto je ton »c« (C-dur akord) in prvi ton akorda na dominantno je ton »d« (D-dur akord):



Če bi sedaj naši melodiji napisali spremljavo, bi jo napisali takole (ta zapis ponavadi vidimo velikokrat pri pesmicah brez notnega zapisa ali v skladbah za kitaro oz. električne klaviature ipd.). Črka G označuje tisti prvi ton iz G-dur akorda, črka C prvi ton iz C-dur akorda in črka D prvi ton iz D-dur akorda:



DELOVNA NALOGA

Izpolni delovni list številka 9, 10, 11 in 12.

LITERATURA

1. Michels, U. (2002). *Glasbeni atlas*. Ljubljana: Državna založba Slovenije.
2. Mihelač, L. (2009). *Uvod v glasbeno teorijo 1 (el. knjiga)*. Ljubljana: GZS, Center za poslovno usposabljanje.
3. Mihelač, L. (2009). *Uvod v glasbeno teorijo 2 (el. knjiga)*. Ljubljana: GZS, Center za poslovno usposabljanje.
4. Mihelač, L. (2009). *Uvod v glasbeno teorijo 3 (el. knjiga)*. Ljubljana: GZS, Center za poslovno usposabljanje.
5. Mihelčič, P. (1998). *Teorija glasbe*. Ljubljana: Državna založba Slovenije.



VAJE

DELOVNA NALOGA

1

Reši naloge: tonalno transponiraj naslednje notne primere – upoštevaj enako ritmično vrednost in gibanje v melodiji.

tonalno transponiraj naslednje notne primere (v C-duru)

1 na ton "f" 2 na ton "e" 3 na ton "d" 4 na ton "h"

9 5 na ton "g" 6 na ton "c" 7 na ton "e" 8 na ton "a"

17 9 na ton "h" 10 na ton "f" 11 na ton "c" 12

24 na ton "a" tonalno transponiraj naslednje notne primere (v G-duru) 13 na ton "fis" 14 na ton "g" 15 na ton "c"

31 16 na ton "g" 17 na ton "h" 18 na ton "e" 19

38 na ton "e" tonalno transponiraj naslednje notne primere (v D-duru) 20 na ton "cis" 21 na ton "fis" 22 na ton "g"

pravilna rešitev:

55 1 2 3 4 5 6

61 7 8 9 10 11 12

45 13 14 15 16 17 18

51 19 20 21 22

DELOVNA NALOGA

2

Reši naslednje naloge: tonalno transponiraj naslednje notne primere – upoštevaj enako ritmično vrednost in gibanje v melodiji.

1 transponiraj na ton "d" 2

11 transponiraj na ton "f" 3 transponiraj na ton "h"

21 4 transponiraj na ton "h"

31 5 transponiraj na ton "c"

39 6 transponiraj na ton "e"

pravilna rešitev:

1 transponiraj na ton "d" 58 2 transponiraj na ton "f"

3 tranponiraj na ton "h" 4 transponiraj na ton "h"

5 transponiraj na ton "c" 6 transponiraj na ton "e"

DELOVNA NALOGA

3

Reši naloge: tonalno transponiraj naslednje notne primere – upoštevaj enako ritmično vrednost in gibanje v melodiji.

transponiraj na ton "cis"

transponiraj na ton "gis"

transponiraj na ton "dis"

transponiraj na "h"

transponiraj na ton "c"

transponiraj na ton "b"

transponiraj na ton "g"

transponiraj na ton "as"

transponiraj na ton "c"

pravilna rešitev:

transponiraj na ton "cis"

transponiraj na ton "gis"

transponiraj na ton "dis"

transponiraj na "h"

transponiraj na ton "c"

transponiraj na ton "b"

transponiraj na ton "g"

transponiraj na ton "as"

transponiraj na ton "c"

DELOVNA NALOGA

4

Reši naslednje naloge: transponiraj notne primere iz enega dura v drugi dur – upoštevaj enako ritmično vrednost in gibanje v melodiji.

36 **1** transponiraj iz C-dura v G-dur **2** transponiraj iz G-dura v A-dur

45 **3** transponiraj iz B-dura v C-dur **4** transponiraj iz D-dura v F-dur

54 **5** transponiraj iz F-dura v E-dur **6** transponiraj iz G-dura v Es-dur

pravilna rešitev:

1

2

3

67 **4**

73 **5**

6

DELOVNA NALOGA

5

Reši naslednje naloge: transponiraj notne primere iz dura v vzporedni mol – upoštevaj enako ritmično vrednost in gibanje v melodiji.

Exercise 1: Treble clef, 2/4 time, key of C major. Melody: C4 quarter, D4 quarter, E4 quarter, F4 quarter, G4 quarter, F4 quarter, E4 quarter, D4 quarter.

Exercise 2: Treble clef, 2/4 time, key of D major. Melody: D4 quarter, E4 quarter, F#4 quarter, G4 quarter, A4 quarter, G4 quarter, F#4 quarter, E4 quarter.

Exercise 3: Treble clef, 2/4 time, key of E major. Melody: E4 quarter, F#4 quarter, G#4 quarter, A4 quarter, B4 quarter, A4 quarter, G#4 quarter, E4 quarter.

Exercise 4: Treble clef, 3/4 time, key of F# major. Melody: F#4 quarter, G#4 quarter, A4 quarter, B4 quarter, C5 quarter, B4 quarter, A4 quarter, G#4 quarter.

Exercise 5: Treble clef, 4/4 time, key of G# major. Melody: G#4 half, A4 half, B4 half, C5 half.

Exercise 6: Treble clef, 3/2 time, key of Bb major. Melody: Bb4 quarter, C5 quarter, D5 quarter, E5 quarter, F5 quarter, E5 quarter, D5 quarter, C5 quarter.

Exercise 7: Treble clef, common time, key of Ab major. Melody: Ab4 quarter, Bb4 quarter, C5 quarter, D5 quarter, E5 quarter, D5 quarter, C5 quarter, Bb4 quarter.

Exercise 8: Treble clef, common time, key of Gb major. Melody: Gb4 quarter, Ab4 quarter, Bb4 quarter, C5 quarter, D5 quarter, C5 quarter, Bb4 quarter, Ab4 quarter.

Exercise 9: Treble clef, 2/4 time, key of F major. Melody: F4 quarter, G4 quarter, A4 quarter, B4 quarter, C5 quarter, B4 quarter, A4 quarter, G4 quarter.

pravilna rešitev:

Solution 1: Treble clef, 2/4 time, key of C minor. Melody: C4 quarter, D4 quarter, E4 quarter, F4 quarter, G4 quarter, F4 quarter, E4 quarter, D4 quarter.

Solution 2: Treble clef, 2/4 time, key of D minor. Melody: D4 quarter, E4 quarter, F4 quarter, G4 quarter, A4 quarter, G4 quarter, F4 quarter, D4 quarter.

Solution 3: Treble clef, 2/4 time, key of E minor. Melody: E4 quarter, F4 quarter, G4 quarter, A4 quarter, B4 quarter, A4 quarter, G4 quarter, E4 quarter.

Solution 4: Treble clef, 3/4 time, key of F# minor. Melody: F#4 quarter, G#4 quarter, A4 quarter, B4 quarter, C5 quarter, B4 quarter, A4 quarter, F#4 quarter.

Solution 5: Treble clef, 4/4 time, key of G# minor. Melody: G#4 half, A4 half, B4 half, C5 half.

Solution 6: Treble clef, 3/2 time, key of Bb minor. Melody: Bb4 quarter, C5 quarter, D5 quarter, E5 quarter, F5 quarter, E5 quarter, D5 quarter, Bb4 quarter.

Solution 7: Treble clef, common time, key of Ab minor. Melody: Ab4 quarter, Bb4 quarter, C5 quarter, D5 quarter, E5 quarter, D5 quarter, C5 quarter, Ab4 quarter.

Solution 8: Treble clef, common time, key of Gb minor. Melody: Gb4 quarter, Ab4 quarter, Bb4 quarter, C5 quarter, D5 quarter, C5 quarter, Bb4 quarter, Gb4 quarter.

Solution 9: Treble clef, 2/4 time, key of F minor. Melody: F4 quarter, G4 quarter, A4 quarter, B4 quarter, C5 quarter, B4 quarter, A4 quarter, F4 quarter.

DELOVNA NALOGA

6

Reši naloge: transponiraj notne primere iz dura v istozvoneči mol – upoštevaj enako ritmično vrednost in gibanje v melodiji.



pravilna rešitev:



DELOVNA NALOGA

7

Variiraj temo na naslednje načine:

tema variiraj temo - tonski spol (iz dura v vzporedni mol)

12 tema variiraj temo - v 2/4 takt

20 tema variiraj temo - ritem

31 tema variiraj temo - artikulacija

tema variiraj temo - dinamika

12 tema variiraj temo - v 3/8 takt

tema variiraj temo - iz C-dura v G-dur

tema variiraj temo - iz C-dura v vzporedni mol

DELOVNA NALOGA

8

Določi glavne stopnje v lestvicah in dodaj kvintakorde.



pravilna rešitev:



DELOVNA NALOGA

9

Določi glavne stopnje (spremljavo) v notnih primerih.



pravilna rešitev:



DELOVNA NALOGA

10

Določí glavne stopnje (spremljavo) v notnih primerih.



DELOVNA NALOGA

10

pravilna rešitev 10. vaje:

D D G D A D

9

D A D G D G D A A D

17

A E A E A E A E A E

27

A E H E E A E A E H E E H

34

E H E H E H E H E H E F

43

B C B C F F

51

B F B F C F C F

60

B F B Es F B